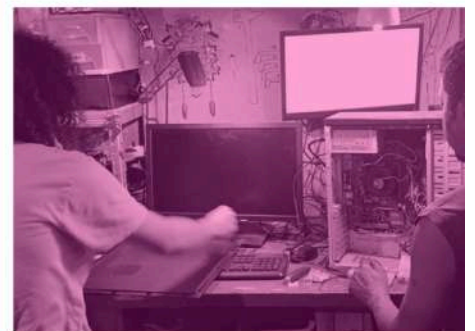




PREPARER ACCOMPAGNER SECURISER

RAPPORT D'ACTIVITÉ

2025



Rapport moral



Une année de transitions et d'adaptations

L'exercice 2025 a été marqué par des changements structurels qui ont mis à l'épreuve notre capacité à innover et à nous adapter. La réduction du budget notamment dûe aux différentes baisses de subventions et de convention a imposé une révision de notre masse salariale, nous obligeant à concilier rigueur financière et maintien de la qualité de nos services. La mise en œuvre de la Loi Plein Emploi et du Réseau pour l'emploi a profondément impacté les actes métiers de nos conseillers, qui ont dû adapter leurs pratiques professionnelles dans un contexte de transformation majeure du service public de l'emploi. Ces transformations, bien que complexes, ont été menées avec succès grâce à l'engagement sans faille des équipes et au soutien actif du Conseil d'Administration, que nous tenons à saluer.

Des avancées concrètes pour une mission renforcée.

Pour répondre à ces défis, la Mission Locale a su anticiper et se réinventer, en plaçant l'efficacité et la responsabilité au cœur de ses actions.

Attentive aux enjeux de sécurité des données, de maîtrise budgétaire et de respect de l'environnement, nous avons mis en place une Gestion Électronique des Documents (GED) en 2025. Cette initiative permet d'améliorer la traçabilité, de réduire les coûts et de limiter notre impact écologique.

Conscients de la nécessité de rationaliser nos dépenses, nous avons renforcé notre politique de mutualisation des actions. Le projet « Le code pour tous », mené en collaboration avec la MLTS et Insert Solution, en est un exemple concret. Cette démarche s'inscrit dans une logique de partage des moyens et de maximisation de l'impact pour les jeunes accompagnés.

Pour les prochaines années, notre feuille de route devra concilier les exigences d'un cadre multi-conventionnel de plus en plus complexe tout en plaçant l'accompagnement global des jeunes au cœur de toutes nos actions. C'est dans cette double ambition — conformité et centralité du jeune — que réside la force de notre projet associatif.

Cette année a démontré notre capacité à nous adapter et à innover malgré les difficultés. Nous remercions l'ensemble des acteurs – équipes, partenaires et membres du CA – pour leur implication et leur confiance. Ensemble, nous continuons à construire un avenir où chaque jeune trouve sa place dans la société.

CHIFFRES CLÉS 2025

3203

JEUNES ACCOMPAGNÉS

dont QPV dont BRSA

17%

11.3%

1310

JEUNES EN PREMIER ACCUEIL

dont QPV dont BRSA

13%

6%

791

JEUNES EN CEJ

771

JEUNES EN PACEA

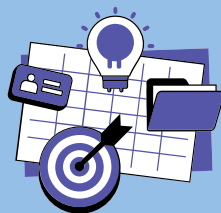


44%

ENTRENT EN EMPLOI OU
EN FORMATION DANS L'ANNÉE

3243

EMPLOI & ALTERNANCE



363



FORMATION & SCOLARITÉ

99 094

ÉVÉNEMENTS AVEC LES JEUNES



28 979

ENTRETIENS, ATELIERS,
INFORMATIONS COLLECTIVES

46

COLLABORATEURS

3

VOLONTAIRES EN
SERVICE CIVIQUE

18

SITES



Sommaire

INTRODUCTION

Edito	3
2025 en chiffres clés	4

REPÉRER / ACCUEILLIR

La Mission Locale sur le Terrain.....	6
Zoom sur les permanences.....	7
Présence dans les QPV	8
Premiers accueils	10

PRÉPARER

Découvrir le monde professionnel	12
Info Métier : Le Rallye du Goût.....	14
Acquérir son autonomie	16
Se déplacer	16
Se soigner	17
Se valoriser	18
S'engager	19

ACCOMPAGNER

Les jeunes	20
Les outils	21
PAO / PACEA	21
CEJ	22
ZOOM LPE	23
RPE.....	25



Les actions	25
Lutter contre le décrochage.....	25
La réforme du lycée professionnel.....	26
ZOOM accompagnement des jeunes en situation de handicap	28
Se former	29
L'accès à l'emploi	30
Les chiffres clés	30
Les outils	30
Méthodes de recrutement et salons.....	33
Zoom Salon du Savoir-Être.....	35

SECURISER

Son Budget	36
Son logement	37
Son accès au droit.....	37
Son accès à l'emploi.....	37

ORGANISATION

Ressources humaines	38
Gouvernance	39
Orientations 2026	40



REPÉRER / ACCUEILLIR

LA MISSION LOCALE SUR LE TERRAIN

ANTENNE GRAULHET

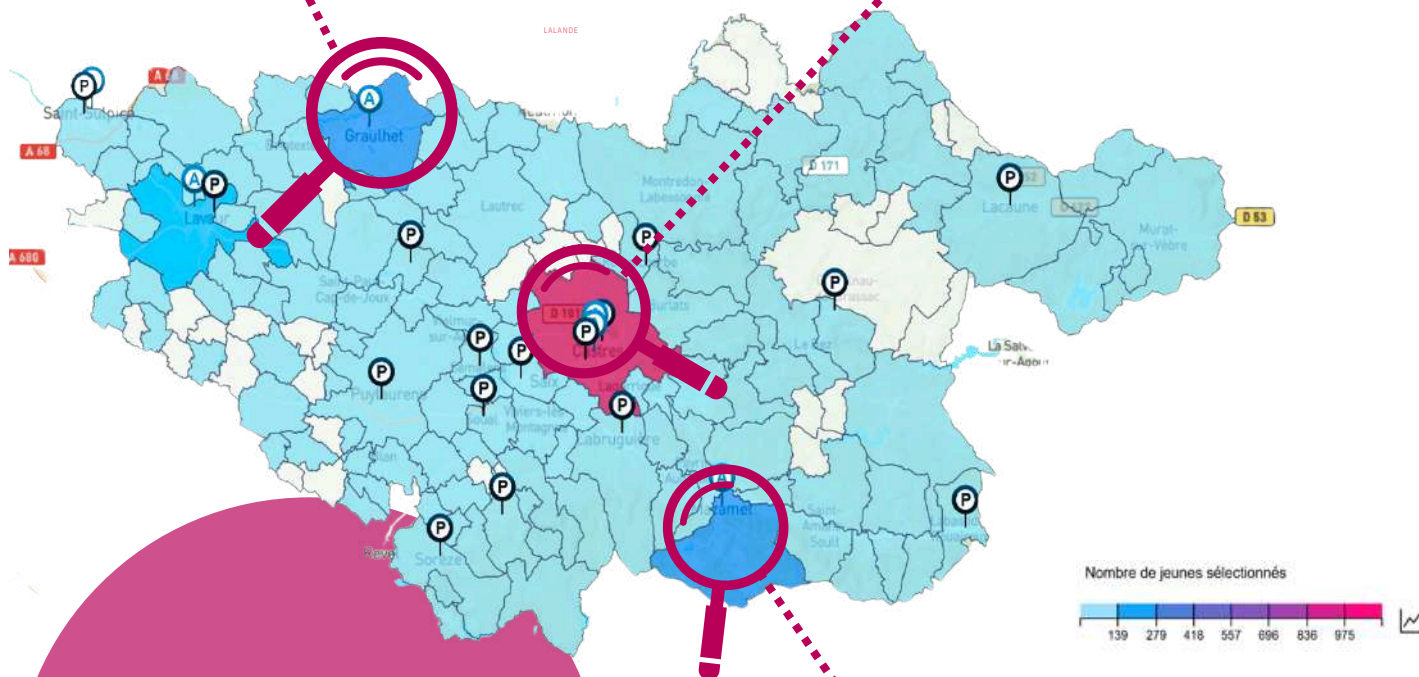
 11 salariés

- 305 PREMIERS ACCUEILS
- 708 JEUNES ACCOMPAGNÉS
- 215 ENTRÉES EN CEJ
- 693 ACCÈS À L'EMPLOI
- 85 ENTRÉES EN FORMATION
- 25 BRSA (86 jeunes BRSA accompagnés)

ANTENNE CASTRES

 21 salariés

- 644 PREMIERS ACCUEILS
- 1724 JEUNES ACCOMPAGNÉS
- 455 ENTRÉES EN CEJ
- 1146 ACCÈS À L'EMPLOI
- 219 ENTRÉES EN FORMATION
- 40 BRSA (234 jeunes BRSA accompagnés)



TERRITOIRE TARN SUD

→ 153 Communes

→ 123 ZRR

+ 17
PERMANENCES

ANTENNE MAZAMET

 8 salariés

- 214 PREMIERS ACCUEILS
- 598 JEUNES ACCOMPAGNÉS
- 181 ENTRÉES EN CEJ
- 664 ACCÈS À L'EMPLOI
- 68 ENTRÉES EN FORMATION
- 20 BRSA (91 jeunes BRSA accompagnés)

ZOOM SUR LES PERMANENCES (PARTENARIAT EPCI)

Pour repérer et aller vers les publics NEET (ni en emploi, ni en études, ni en formation), 16/25 ans et éloignés de nos institutions.

Permanences en milieu rural

Espace France Service (8)	Communes (7)	Centres pénitentiaires (2)
Lacaune Saint Sulpice Puylaurens Lavaur Sémalens Servies Brassac Dourgne	Labruguière Labastide Rouairoux Montredon-Labessonnié Roquecourbe Saix Sorèze Soual	EPM de Lavaur et le centre de détention de Saint Sulpice

La présence de la Mission Locale sur les forums et actions partenariales du territoire et l'ensemble des actions qu'elle mène pour l'insertion des jeunes contribuent à la faire connaître et à diffuser son offre de services.



Un peu plus près des entreprises sur la CCTA



Rappel des objectifs de l'action :

- Accroître la visibilité des entreprises du territoire
- Connaissance des jeunes de leur territoire
- Connaissance d'une communauté de communes et de ses élus
- Répondre aux besoins de l'offre et de la demande en termes d'alternance
- Travailler sur la mobilité des jeunes
- Découvrir l'offre culturelle du territoire
- Durée de l'action : 8 jours

Résultats qualitatifs :

Evolution dans l'insertion sociale et professionnelle :

- Lors des différentes rencontres (élus, employeurs, Communauté de communes), les jeunes ont donné leurs cv, ont pris des contacts via LinkedIn. Ils ont échangé sur des opportunités ou des demandes de stages.
- Ils ont su se créer du réseau et n'ont pas hésité à solliciter les professionnels ciblés.

Valorisation des jeunes à la suite de la participation à cette action (reprise de confiance, open badges...) :

- Les jeunes ont été tout le long du parcours ponctuels, volontaires, participatifs. Même si certains ateliers ne leur plaisaient pas, ils ont participé et ont montré un savoir-être exemplaire.
- Il y a eu une ouverture dans leurs comportements (posture plus affirmée) moins de timidité, plus de confiance.
- Une moindre peur d'aller vers l'autre.

Résultats qualitatifs :

5 participants Pas de QPV, ni ZRR



3 filles



2 garçons

- 18 ans, niveau IV, Niveau bac pro commerce
- 24 ans, niveau IV, Niveau bac STI2D
- 18 ans, niveau V bis, brevet des collèges
- 18 ans, niveau V, cap commerce
- 24 ans, niveau III, Titre pro négociateur technico-commercial

« On se fait une idée des élus ; j'ai pu discuter avec le président »
 « J'ai pu prendre des contacts, on était en lien avec des professionnels ».
 « La visite chez le torréfacteur, j'ai kiffé »
 « Même si ce n'était pas ciblé sur mon projet, c'était intéressant »

Axes d'amélioration :

- Les jeunes sur le parcours souhaitent être plus dans l'action lors des visites d'entreprises sans être exposés mais plus dans l'animation dans le faire découvrir.
- Proposer des Immersions en entreprises (PMSMP)
- Faire plus de simulations d'entretien d'embauche - jeux de rôle : recruteur – recruté (soit avec des professionnels, soit conseiller-jeune)
- L'atelier sur les dangers d'Internet n'a pas été probant- les jeunes ont été plus intéressés par la E-réputation

Les ateliers indispensables :

- Demi-journée de cohésion, Les visites d'entreprises, Bistro Réseaux, Simulation d'entretien d'embauche, Le petit déjeuner des élus (temps fort du collectif – plébiscité par l'ensemble des jeunes), un temps culturel mais adapté à leurs âges, travail sur les TRE
- Proposition des jeunes : réunir les jeunes du territoire CCTA lors d'un temps informel
- Un "la Parole est à toi" organisé à la suite sur la Communauté de communes.

PRÉSENCE DANS LES QPV

Partenariat avec les éducateurs de la prévention spécialisée de Castres, Graulhet et Aussillon. Liens hebdomadaires avec les équipes pour échanger sur les parcours et l'accompagnement physique des jeunes.

Plateau technique



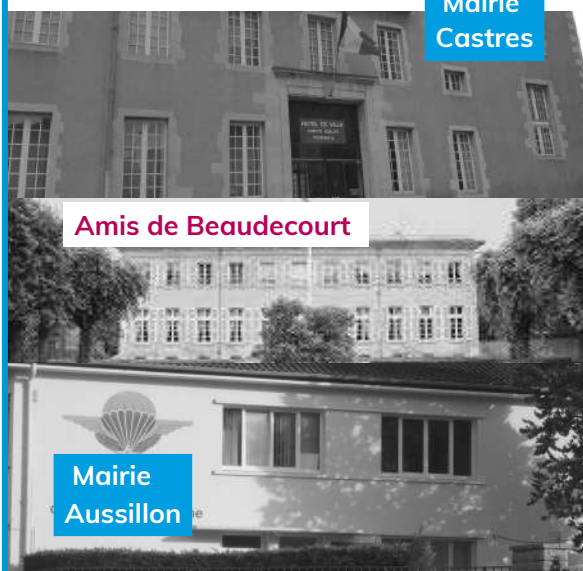
Objectif de l'action :

Ces plateaux techniques ont pour but de permettre à des jeunes issus des quartier politique de la ville de pallier la problématique liée à la difficile recherche de stage avec pour objectif de leur proposer une continuité de parcours vers une orientation professionnelle ou une insertion via l'IAE et de valider la compétence du savoir-être pour les mettre en relation avec des entreprises.

22 Jeunes



4 Plateaux techniques



15 Jours en PMSMP



Une PMSMP est signée pour chaque jeune avec la structure et la Mission Locale.

Une convention de partenariat a été établie avec la mairie de Castres.

2 Partenaires

ont assuré l'encadrement technique sous couvert d'une convention financière. (M. et Mme Passager et M. Gachot).



4 Axes

La confiance en soi

La persévérance

Habilités professionnelles

Aptitudes physiques et intellectuelles.

Solutions à la sortie

- 1 CDI,
- 6 CDD de moins de 6 mois,
- 1 formation Projet Pro,
- 11 accompagnements ML
- 3 autres situations

Solution, à 6 mois

- 3 CDI,
- 6 CDD de moins de 6 mois,
- 1 contrat en apprentissage
- 2 CDD d'insertion
- 1 formation Projet Pro,
- 6 accompagnements ML
- 3 autres situations

L'action « Code pour Tous » s'inscrit dans le cadre du **Contrat de Ville**, avec pour objectif de **favoriser l'accès à la mobilité** des jeunes, levier essentiel d'**insertion sociale et professionnelle** des jeunes issus des **quartiers prioritaires** de la ville.

Cette action a été mise en place afin de répondre à un réel besoin : de nombreux jeunes étaient très éloignés de l'apprentissage du code de la route, certains n'y ayant jamais été initiés, tandis que d'autres avaient essayé d'apprendre seuls sans y parvenir.

L'action a été menée en partenariat avec **Insert Solutions**, la **Mission Locale**, ainsi que différents acteurs de la sécurité routière. **Deux sessions** ont été organisées sur l'année : **une en septembre et une en novembre**.



Outils



Accès au logiciel "Roole" d'insert solution



Simulateurs de conduite de la MLTS

Thématiques abordées :



Prévention sécurité routière



Gestion du stress et confiance en soi (sophrologie)

PREMIERS ACCUEILS

1310 PREMIERS ACCUEILS



Nous observons une baisse des premiers accueils par rapport à l'année 2024 qui avait vu une augmentation exceptionnelle des premiers accueils sur l'antenne de Graulhet, mais la MLTS a accueilli plus de jeunes en premier accueil qu'en 2023.

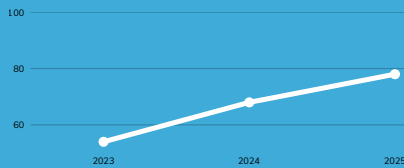
COMMENT CONNAISSENT-ILS LA MLTS ?

	2025
Amis/Familles	692
France Travail	117
Autres Missions Locale	32
Associations	33
Éducation spécialisée CHRS, services sociaux	45
CIO/Éducation Nationale	59
Administrations/collectivité	250
Presse média/réseaux sociaux	60
Entreprises/agence d'intérim	4
Autres	17

L'orientation par le « bouche à oreille » reste le mode de connaissance le plus élevé, signe que l'image de la Mission Locale est positive.

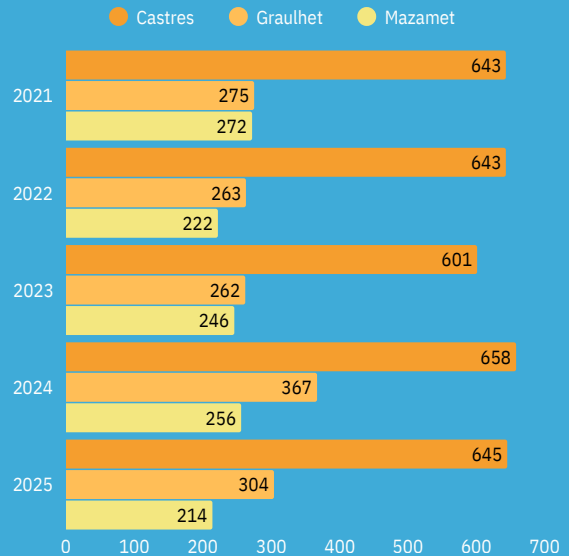
Notre maillage territorial et le lien construit avec les mairies, les EPCI et les espaces France Service assure une meilleure orientation des jeunes. (+6%)

Dont RQTH



La part des jeunes bénéficiaires d'une RQTH continue d'augmenter d'année en année. Passant de 4.1% des premiers accueils en 2023 à 6% en 2025. Soit 54 jeunes en 2023 à 78 jeunes en 2025.

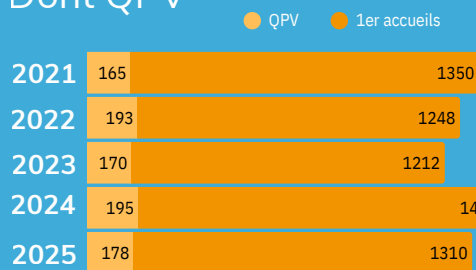
ÉVOLUTION DU 1ER ACCUEIL PAR ANTENNE:



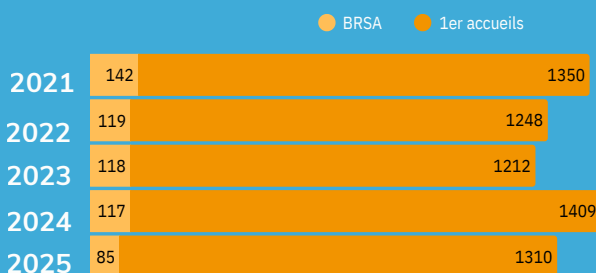
La part des mineurs dans les premiers accueils se maintient à un niveau élevé (près de 34% du public accueilli en premier accueil).

La mise en œuvre de la réforme du lycée professionnel, associée à l'obligation de formation, peut expliquer ce phénomène. Les liens renforcés entre la Mission Locale et les établissements scolaires ont permis une meilleure identification de cette dernière la réduction du délai entre la sortie de la scolarité et l'inscription à la Mission Locale.

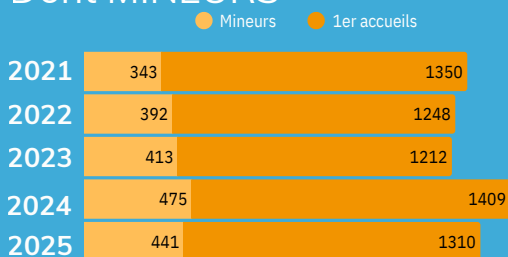
Dont QPV



Dont BRSA



Dont MINEURS



SEXE



POPULATION GÉNÉRALE

45%

de femmes

55%

d'hommes

POPULATION QPV

48%

de femmes

52%

d'hommes

Une quasi-parité mais des différences notables dans les sous-populations.

ÂGE



17.1%

de 22-25 ans

49.2%

de 18-21 ans

33.7%

de mineurs

65.6%

Dont hommes

NIVEAU SCOLAIRE

Les jeunes accueillis sont majoritairement peu ou pas diplômés.



50.3%

des jeunes sont non-diplômés

49.7%

sont diplômés

	2021	2022	2023	2024	2025	Evolution 2024/2025
Sans diplôme	45%	51%	52%	53%	50.1%	-5.4%
CAP / BEP	14%	13%	11%	12.1%	13.2%	+9%
Bac	31%	28.5%	27.3%	25.8%	28.3%	+9.7%
Bac +2 et plus obtenu	10%	8%	8.9%	9%	8.1%	-10%

LOGEMENT



58.9%

des jeunes vivent chez leur parents

41.1%

des jeunes n'habitent plus chez leurs parents

Dont **12.6%** sont en logement autonome

24.2%

des jeunes accueillis sont en hébergement précaire

Dont **1%** sont sans domicile lors de leur inscription

MOBILITÉ



27.3%

des jeunes sont titulaires du permis B en 2025

Cette proportion baisse régulièrement depuis 5 ans.



-12%

par rapport à 2024 .



-28%

par rapport à 2020 .

38% des jeunes étaient titulaire du permis en 2020.

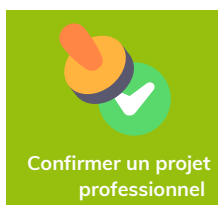
PRÉPARER

DÉCOUVRIR LE MONDE PROFESSIONNEL

En 2024, la Mission Locale a développé les opportunités des jeunes de découvrir le monde professionnel à travers des mises en situations professionnelles, des visites d'entreprises, des découvertes de métiers, des plateaux techniques...

Les Périodes de mise en situation professionnelle (PMSMP)

Les jeunes ont la possibilité de réaliser des immersions en entreprise avec 3 objectifs :



Chaque immersion donne lieu à une convention et un suivi est fait par un conseiller pour faire le point avec l'employeur et mettre en place les éventuelles actions nécessaires pour permettre à chaque jeune de réaliser son projet professionnel.



617

JEUNES

1145

PMSMP en 2025

982

PMSMP en 2024

+16%

de PMSMP par rapport à 2024



Ouvrir nos horizons :

Deux méthodes :

1-Découverte d'un métier avec une visite d'entreprise puis rencontre avec l'organisme de formation en lien avec le métier visité.

2- découverte d'un métier ou d'un secteur d'activité au cours d'une information collective.

Les secteurs ciblés :

Métiers de l'automobile
Au CFA Automobile

3

JEUNES

Métiers de l'armée
au 8ème RPIMa

18

JEUNES



Métier de l'Animation
avec l'US Castres
Football

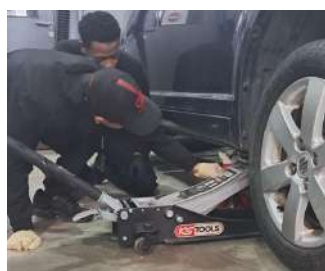
7

JEUNES

Métiers du commerce
à Conforama avec
Purple Campus

4

JEUNES



Parcours Métiers de l'Industrie, focus sur la filière Textile

Objectifs de l'action

- Découverte des métiers
- Valoriser une filière
- Ouvrir les jeunes à la culture historique et économique d'un territoire
- Travailler sur la mobilité des jeunes
- Valoriser les entreprises

6 Jeunes

3 Filles

1 jeune a créé sa marque de vêtements

Déroulé du parcours



Visite du Musée Départemental du Textile Labastide Rouairoux
découvrir le processus de la création textile.



Visite de l'entreprise MISSEGLE

Visite Guidée de l'atelier, découverte des fibres naturelles, et observation des différents métiers en situation de travail.
Explication du processus de création d'un pull ou d'une chaussette



Intervention du syndicat du textile

Présentation de la filière (chiffres et entreprises)
Présentation des différents métiers (création, logistique, qualité, commerce) : fiches métiers et compétences
Atelier ludique sur les matières et les fibres naturelles « ou trouve-t-on du tissu »



Visite de la Place de l'industrie salon SIANE Toulouse

Huit branches professionnelles :

Agroalimentaire, Bois, Carrières et Matériaux, Chimie, Industries du Médicament, Industries Énergétiques et Gazières, Métallurgie et Textile.
Participation des jeunes aux ateliers proposés par :

- L'industrie pharmaceutique avec une démonstration du processus d'extraction de principes actifs à partir de plantes en vue d'élaborer des médicaments
- La filière carrières et matériaux où ils ont pu faire le lien avec l'extraction du granit dans le Sidobre c'est-à-dire sur leur territoire
- Un Fab Lab avec la manipulation et la programmation d'un robot afin de récupérer des éco-cups et les empiler.

Parcours orientation

Objectifs : Aider les jeunes à développer des « compétences à s'orienter » et leur donner des outils pour travailler leur orientation professionnelle. Les participants seront invités à se poser des questions permettant de mieux se connaître et de démêler les incertitudes, afin de dégager quelques pistes en vue d'établir un plan d'action.

Thématiques abordées :

- Identifier ses traits de personnalité et ses valeurs
- Faire émerger des intérêts professionnels et les conditions de travail souhaitées
- Comprendre ses motivations
- Repérer les freins et les obstacles
- Définition d'objectifs clairs
- Rechercher des pistes de métiers et des informations sur le Marché du travail

18 JEUNES

2 parcours à Castres

1 parcours à Mazamet



- Bilan général
- L'action « Parcours Orientation » a permis :
 - une meilleure connaissance de soi
 - un élargissement des représentations du monde du travail
 - la découverte de secteurs d'activité locaux
 - l'identification de premières pistes professionnelles réalistes
 - un engagement global positif

Info Métier : Rallye des métiers du goût



Le rallye des métiers du goût est une action de sensibilisation et de découverte des métiers de bouche et des métiers de la restauration. Cette action a été possible dans le cadre d'un appel à projet de la Région Occitanie sur l'Info Métier.



Ce projet s'articule autour de 3 temps forts :

1- Découverte des métiers de bouche et des métiers de la restauration : Visite de CFA

CFA Chambre des métiers : Métiers de bouche

Lycée Hôtelier Métiers de la restauration



8 jeunes

12 jeunes

Visite animée par les apprentis - Rencontre avec des professionnels et des formateurs

Métiers :

- charcutier-traiteur
- boulanger
- chocolatier
- pâtissier

Métiers :

- cuisinier en collectivité
- cuiciner
- serveur en salle

Objectifs :

- Guider et orienter les jeunes dans la découverte des métiers
- Encourager l'interaction entre les jeunes et les apprentis
- Amener les jeunes à découvrir les plateaux techniques d'un CFA



13 jeunes ont réalisé une immersion d'une semaine

2-Immersion en entreprise "Vis ma Vie"

Objectifs :

- Découvrir le monde de l'entreprise
- Développer des compétences psychosociales (savoir-être)
- Découvrir un métier pour travailler une orientation
- Confirmer un projet professionnel

7 chez un restaurateur

6 chez un artisan

lien vidéo

3-Organisation d'un concours culinaire



12 jeunes

➔ 4 binômes accompagnés de 4 apprentis ont réalisé le plat

➔ 4 jeunes sous la supervision d'un formateur en service ont réalisé la découpe, le flambage, le dressage de l'ananas ainsi que le service des boissons.



Ce concours culinaire s'est déroulé pendant la semaine du goût au restaurant d'application de la MFR de Peyregoux. Il est venu clôturer un parcours sur la découverte des métiers de bouche et de la restauration.

Lors de ce concours culinaire deux équipes (équipe jeunes Mission Locale + professionnels) se sont défiées pour réaliser un buffet ou repas. Un jury, a donné son avis sur les plats réalisés.

Objectif de l'action :

- Inscrire les jeunes dans un projet collectif et convivial
- Aider à développer un réseau pour consolider son projet professionnel
- Valoriser des compétences techniques et psychosociales (savoir-faire et savoir être)



lien vidéo 

1 jury composé de 8 personnes

Madame BERNOT- Conseillère régionale de la région d'Occitanie

Madame CAPO-ORTEGA, Présidente de la Mission-Locale Tarn Sud et adjointe à la Mairie de Castres

Monsieur BARDOU, Président de la Communauté de Communes du Laurécois-Pays d'Agout

Monsieur MAZARS, Maire de Peyregoux

Madame VICENTE, chargée de projet, Mission Locale Tarn Sud

Monsieur VIEILLE, directeur de la MFR de Peyregoux

Monsieur MASSOUTIE, Gérant de l'OX-CALIS

Madame Rouanet, en charge de l'apprentissage à la MFR de Peyregoux



ACQUÉRIR SON AUTONOMIE

Se déplacer en Europe



7

JEUNES

de la Mission Locale Tarn Sud ont effectué un séjour en Italie, qui leur a permis de confirmer leur projet professionnel et de découvrir les conditions de vie et d'emploi dans un autre pays européen. Les jeunes stagiaires ont bénéficié de visites culturelles, d'ateliers culinaires, de cours d'italien, un apprentissage de la vie collective, ainsi qu'un lieu de stage adapté à leur projet.

Financé par la Région Occitanie et le programme ERASMUS+ de l'Union Européenne, porté par Viramonde" et « Parcours le Monde »

GÈNES



8

JEUNES

sont partis en stage professionnel à Séville en Espagne. Pendant 3 semaines, ils ont bénéficié d'un lieu de stage adapté à leur projet et ont suivi des cours d'espagnol. Ils ont été accueillis et accompagnés sur place par notre partenaire local ONECO - The Training Agency.




Une expérience exceptionnelle pour ce groupe de « jeunes tarnais » qui ont découvert les bienfaits de l'Union européenne dont la devise est « Unie dans la diversité » !

Ces expériences professionnelles en Espagne et en Italie ont été possibles grâce à La Région Occitanie et ERASMUS+, mais également grâce à l'accompagnement de nos partenaires : Parcours Le Monde Sud-Ouest et Viramonde.

Se déplacer pour travailler

La Mission Locale Tarn Sud propose un accompagnement varié pour accompagner les jeunes dans l'obtention de leur permis de conduire et dans l'accès à un véhicule pour leur permettre ainsi d'être autonome dans leurs démarches.

Ateliers codes de la route avec l'AFPA 

48 Jeunes

4 sessions de formation

20 ateliers

Simulateur de conduite

26 jeunes

23 ateliers

Financement de permis

27 Fonds d'aide aux jeunes

5 Aide Individuelle à la formation

4 Bourses au permis (collectivités)

Se soigner



Ateliers de prévention santé

241 Jeunes

Améliorer la connaissance des jeunes sur le système de santé, la sécurité sociale, l'accès aux droits et promouvoir le bilan de santé.

31

Informations de prévention

Sensibiliser, prévenir et réduire les comportements à risques et les conduites addictives.

Être un appui à la gestion de la précarité menstruelle.

Actions collectives alimentation/ activité physiques

Alimentation

129 Jeunes

Contribuer à prévenir les pathologies en lien avec l'alimentation et la sédentarité, en assurant la promotion d'une alimentation équilibrée et de l'activité physique.

→ Animé par les conseillers et/ou la Banque Alimentaire.

18 Ateliers

avec élaboration du menu et courses faites avec les jeunes.

Activité Physique

185 Jeunes

← Actions collectives sportives avec les structures sportives liées à chaque territoire. Les jeunes ont eu l'occasion de s'initier à différents sports

29 Ateliers

Sports de coeur



Break dance

Escalade

OMEPS

UFOLEP

VTT



Précarité menstruelle :

Dans le cadre de la CPOM ARS, mise à disposition de protections à Castres dans les toilettes en libre-service dans un distributeur et sur Graulhet et Mazamet par kit distribués à la demande



98 Jeunes

17 Ateliers

Ateliers collectifs en santé mentale

Ateliers collectifs animés par une psychologue : confiance en soi, estime de soi, médiation animale au sein d'un centre équestre pour travailler sur la confiance en soi et acquérir les codes de l'entreprise via le lien Humain/Cheval



Se valoriser

Actions collectives en santé mentale

Prendre en compte la souffrance psychologique des jeunes en grande précarité et les aider à la surmonter, en complémentarité avec le droit commun et les partenaires

Ateliers de remobilisation



Objectif : Favoriser la curiosité, la créativité, l'estime de soi et la découverte de métiers.

- Visites guidées au Musée
- Ateliers de lecture
- Festival Vox Milo
- Ateliers Radio
- jardins Partagés



"Très bonne ambiance tout au long du séjour, on s'est senti à l'aise dès le début."

11

Participants
5 hommes
6 femmes

Mini Séjour UFOSTREET - Rivesaltes

Accompagner un groupe de jeunes mineurs pour participer à l'UFO STREET pendant 2 jours.

Objectif : proposer du sport collectif, sous forme de rencontre inter-régionale autour de mini-tournois, des animations, démonstrations et initiations sportives :

- Match de street sports collectifs,
- Sports et culture urbaine,
- Défis street,
- Ateliers citoyens.

"C'était super de pouvoir échanger avec des jeunes venus d'autres régions. On ne se connaissait pas mais on a très vite créé des liens."



Reprise de confiance en soi

Sentiment d'appartenance

Renforcement des savoir être professionnels

Remotivation dans un parcours d'insertion

Ateliers Recyclerie La Belle Recup

41

Jeunes ont participé

Différents supports ont été proposés aux jeunes : couture, réparation d'ordinateurs et d'appareils électroménagers, réparation de vélos. Chaque jeune a choisi son support.

Ces jeunes se sont mobilisés autour de ces activités créatives. Ils ont pratiqué de la couture et du bricolage en petit collectif, créé du lien social, fait preuve d'esprit d'équipe et développé des compétences psychosociales



Pour la 3ème année, les jeunes de la Mission Locale Tarn Sud ont participé à Octobre Rose.



Ambassadeurs de l'Oncopole Octobre rose 2025

Merci pour votre
mobilisation !

57 Jeunes

13 Ateliers

La collecte de dons a permis de récolter 1786,78€ remis à l'Oncopôle le 20 janvier 2025 (visite et échanges sur les métiers et formations) avec 5 jeunes.

- Ateliers de sensibilisation avec l'ADECA 81
- Ateliers cuisine afin de confectionner des pâtisseries et des paninis (association Ensemble et Banque Alimentaire)
- Ateliers couture, dessin et fabrication d'objet (association Ensemble et la Belle Récup)
- Ateliers fabrication de bijoux et de marques pages
- 4** Stands sur les Marché de Castres, Graulhet, Aussillon et Mazamet
- 1** exposition "Les craneuses qui tétonnent" réalisée par l'Association Jeune et Rose, présentée sur nos 3 antennes.

Collecte de la Banque alimentaire

En partenariat avec la Banque alimentaire et les supermarchés du territoire, des jeunes ont participé à la collecte annuelle de la Banque alimentaire.



28 Jeunes

Hôpital Sourire



La troupe de théâtre de la MJC Saint Baudille a présenté à l'espace Apollo la comédie « Mariés... enfin presque » de Bernard SEVERAC. L'ensemble des fonds recueillis était destiné au financement des actions menées par l'antenne locale d'Hôpital Sourire.



4 jeunes ont participé :

- Accueil et placement du public
- Recueil des dons au chapeau
- participation au démontage et rangement des décors

Opération 30 000 pommes

En partenariat avec le centre commercial Leclerc du Bout du Pont de l'Arn, des jeunes ont participé à l'action qui consistait à vendre des pommes pour recueillir des dons en faveur de l'association régionale des chiens guides d'aveugle Grand Sud ouest. 2 Opérations menées en 2025.

Certains jeunes qui rencontraient des difficultés à entrer en relation avec les personnes ont pu lever ce frein, dépasser leur timidité et aller au contact des clients



12 Jeunes

3080€

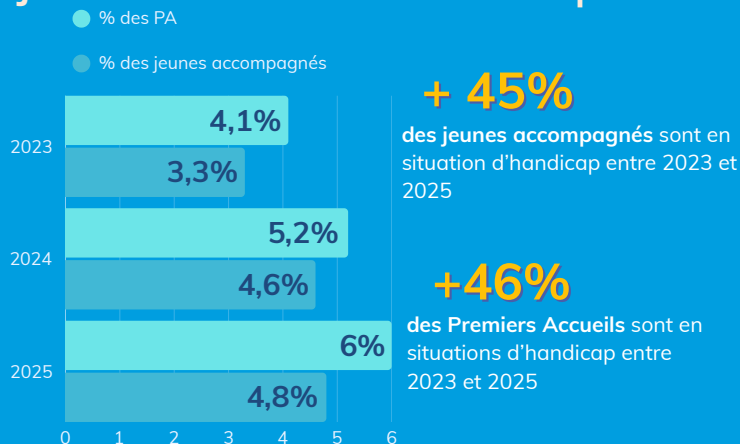
Récoltés

« C'est une expérience agréable qui m'a fait prendre conscience de l'importance du bénévolat et de son utilité pour les personnes en situation de handicap. C'est passé vite. J'ai développé ma relation client, l'argumentaire. Ça me sera utile pour mes futures candidatures de demande d'emploi ou stage. Je serais prêt à participer de nouveau à ce type d'action ». (Mouad)

ACCOMPAGNER

LES JEUNES

Jeunes en situation de handicap



L'augmentation du nombre de jeunes accompagnés bénéficiant d'une RQTH ou rencontrant des difficultés d'apprentissage ou des troubles du comportement s'est confirmée en 2025.

1 Référente structure avec l'appui d'une salariée sur chaque antenne

Eurielle CHAPEAU
référente structure

Melody DERHI
salariée antenne Graulhet

Sophie MONCELLI
salariée antenne Castres

Cette équipe a pour objectif d'assurer une veille sur cette thématique, de nouer des relations partenariales avec les organismes spécialisés et d'outiller l'ensemble de l'équipe. Elle participe aussi aux Equipes Pluridisciplinaires de la maison de l'Autonomie.

Signature Convention ESAT / RPE

Participation aux Equipes pluridisciplinaires de la Maison De l'Autonomie

Signature d'une Convention avec l'ITEP du Briol

Jeunes mineurs

441 mineurs accueillis pour la première fois à la Mission Locale.

66% sont des jeunes hommes

82.3% n'ont aucun diplôme

13.6% sont issus des QPV

33.6% sont issus de ZRR

Jeunes bénéficiaire du RSA

Dans le cadre d'une convention avec le Conseil Départemental, nous accueillons des jeunes bénéficiaires du RSA pour réaliser un Diagnostic Socio-Professionnel et ainsi les orienter vers un référent de parcours adapté à leur situation et à leurs besoins (Mission Locale, France Travail, Département, Chambres Consulaires...).

414 Jeunes appartenant à un foyer RSA accompagnés

66% de femmes

82.3% issus des QPV

13.6% issus de ZRR

203 ont pour référent de parcours la ML

132 DSP ont été réalisés

Jeunes sous main de justice

Permanences en Établissements Pénitentiaires

L'action de la Mission Locale consiste à apporter aux jeunes une réponse complémentaire au suivi des éducateurs.

L'objectif est de favoriser la cohérence et la continuité du parcours du jeune en lien avec la Mission Locale d'origine, de développer les liens et permettre au mieux de préparer la sortie, et d'agir en prévention de la récidive.

72 permanences à l'EPM de LAVAUUR

128 jeunes rencontrés.

7 actions de découverte métier :



Ces interventions se sont déroulées en demi-journées en co animation avec des partenaires emploi :

(BATIMENT, TRANSPORT-LOGISTIQUE, INDUSTRIE AGRO-ALIMENTAIRE, COMMERCE, EAU-DECHET-ENERGIE, ENERGIE/METALLURGIE) en partenariat avec le Fédération du BTP, l'AFTRAL, Purple Campus et des entreprises du territoire.

24 permanences au Centre de Détention de SAINT SULPICE

20 jeunes rencontrés

2 forums organisés au sein du Centre de Détention en partenariat avec France Travail, le PPAID, les CPIP et des entreprises du Tarn Sud.

LES OUTILS

Des dispositifs adaptés à chacun



Diagnostic 360 :

Ce diagnostic socio professionnel est réalisé avec tous les jeunes lorsqu'ils viennent à la Mission Locale pour évaluer avec eux leurs besoins et mettre en place un plan d'action.

Le Parcours D'appui et D'orientation

Le « Parcours d'Appui et d'Orientation » (PAO) formalise, à la suite de la mise en œuvre de la loi pour le plein emploi, les missions d'accueil, d'information, d'accès aux droits et d'accompagnement vers la formation initiale des Missions Locales à l'égard des jeunes qui ne seront pas inscrits comme demandeurs d'emploi.

En application des dispositions de la loi n°2023-1196 du 18 décembre 2023 pour le plein emploi, à compter du 1er janvier 2025, les personnes à la recherche d'un emploi qui sollicitent un accompagnement par une mission locale sont inscrites sur la liste des demandeurs d'emploi auprès de l'opérateur France Travail.

A la suite de leur inscription, ces personnes sont orientées vers un des organismes référents listés dans la loi, parmi lesquels les missions locales. Cet organisme est ensuite chargé d'établir le diagnostic global avec la personne concernée avant d'élaborer et signer un contrat d'engagement qui permet, en Mission Locale, de suivre un Parcours Contractualisé d'Accompagnement vers l'Emploi et l'Autonomie (PACEA) ou lorsque l'accompagnement est intensif, un Contrat d'Engagement Jeune (CEJ).

Ainsi, 3 catégories de jeunes à minima sont susceptibles d'être concernés par un PAO :

- Les ressortissants étrangers non communautaires ne pouvant être inscrits à France Travail : ce sont les jeunes étrangers disposant d'un titre de séjour qui ne les autorise pas à travailler.
- Les jeunes, notamment mineurs, en risque de décrochage scolaire dans l'enseignement secondaire ou supérieur qui sont encore scolarisés, en particulier les jeunes suivis dans le cadre des dispositifs « Tous droits ouverts », « Avenir pro » et « Ambition emploi ».
- Les jeunes accompagnés par les Missions Locales, notamment ceux dans le cadre de l'obligation de formation qui ne sont pas en recherche d'emploi.

130 
jeunes ont signé un PAO



femmes



mineurs



QPV



ZRR

Le PACEA

771 
jeunes ont signé un PACEA



femmes



mineurs



QPV



ZRR

Pour un taux d'accès à l'emploi de 53.4%

Le Contrat d'Engagement Jeune



Un accompagnement individuel et intensif profondément renouvelé.

Pour les jeunes NEET de 16 à 25 ans (ou 29 ans s'ils disposent d'une reconnaissance de la qualité de travailleur handicapé).

Le Contrat d'Engagement Jeune propose à ces jeunes un accompagnement **individuel et intensif** dans un cadre exigeant.

Un parcours entièrement **personnalisé** qui peut durer de **6 à 12 mois** avec l'objectif de les aider à définir leur **projet professionnel et à trouver un emploi**.

Chaque jeune bénéficie de :

Un accompagnement par un conseiller dédié qui le suit tout au long de son parcours et jusqu'à ce qu'il accède à un emploi durable.

Un programme intensif de 15 à 20 heures par semaine composé de différents types d'activités

Une application dédiée :

- Toutes les actions sont enregistrées et permettent aux jeunes d'avoir accès à l'agenda de la structure sur l'application et aux conseillers de les positionner.
- L'ensemble des ateliers représente environ 600 actions pour 2200 heures



A noter qu'en raison d'une baisse de budget, le nombre de conventions financières auprès d'intervenants extérieurs a été fortement réduit en 2025.

791

CEJ signés dans l'année

50,6%
de femmes

63,4%
de 18-21 ans

23,8%
de 22-25 ans

12,8%
de mineurs

5%
RQTH

6,6%
BRSA

48,7%
sans diplôme

16,4%
de QPV

Une allocation pouvant aller jusqu'à 562 euros par mois en fonction de ses ressources et sous conditions de respecter ses engagements.

737 ont eu le droit à l'allocation (selon ressources)

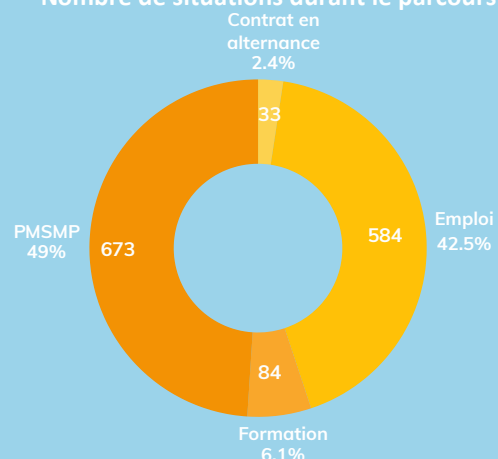
129 jeunes sont sortis du dispositif pour un emploi durable (CDI, CDD de plus de 6 mois, alternance)

15 jeunes ont repris une scolarité ou des études

3 jeunes sont sortis du dispositif suite au non-respect des engagements (sanction)

17 ont été renouvelés pour solution structurante

Nombre de situations durant le parcours :



ZOOM SUR LA LOI PLEIN EMPLOI

MISE EN ŒUVRE DU RPE



Le jeune se présente à la Mission Locale

PREMIER ACCUEIL

Jeune ne pouvant pas s'inscrire à FT

dispositif PAO

Jeune pouvant s'inscrire à FT

Inscription FT

Questionnaire d'orientation



Le jeune engage une procédure d'inscription à France Travail

Questionnaire d'orientation



ATTRIBUTION D'UNE STRUCTURE RÉFÉRENTE ET D'UN DES 3 PARCOURS

DÉCISION D'ORIENTATION SUR PRÉCONISATION RETOURNÉE PAR RPE



Toutes les étapes précédentes peuvent être réalisés en entretien de 1er accueil : les échanges avec FT sont instantanés.

Le statut décision permet :

- L'ouverture de l'accès au diagnostic
- L'ouverture d'un dispositif PACEA ou CEJ (si la structure référente est la ML)



Création ou mise à jour du dossier du jeune

La ML contact le jeune pour lui donner un rendez-vous

1er ENTRETIEN INDIVIDUEL POST ORIENTATION

Sauvegarde d'un nouvel évènement de nature "Entretien individuel"

Un "message" est envoyé à FT pour notifier la réalisation de "1er Entretien post orientation" avec info sur ML, conseiller-ère, date.



Date de cet entretien = démarrage de l'accompagnement. En 2025, un indicateur assurera le suivi du délai entre orientation et le démarrage de l'accompagnement

DIAGNOSTIC

- Depuis le module " Suivi de Parcours" (SPD) le conseiller-ère réalise le diagnostic socio pro

- Dépôt des versions successives en pdf sur imilo



En 2025, les données enregistrées dans l'outil partagé du RPE alimenteront le décisionnel i-milo. Le jeune aura accès au diagnostic depuis son espace personnel

OUVERTURE D'UN CEJ OU D'UN PACEA

- Le conseiller-ère enregistre un dispositif CEJ ou PACEA dans le dossier du jeune qui vaut contrat d'engagement

ACTUALISATION MENSUELLE



Si le jeune est indemnisé FT (ARE, ASS, ASP...)

- Le jeune s'actualise sur son espace personnel et déclare ses ressources et fournit son justificatif à son conseiller
- Le défaut d'actualisation entraîne la désinscription



Si le jeune n'est pas indemnisé FT (ARE, ASS, ASP...)

- Le jeune s'actualise sur son espace personnel et déclare ses ressources et fournit son justificatif à son conseiller
- Le défaut d'actualisation entraîne la désinscription

ÉQUILIBRÉ / SOCIO-PROFESSIONNEL

REMOBILISATION / SOCIO

ACTUALISATION CLASSIQUE

ACTUALISATION HYBRIDE

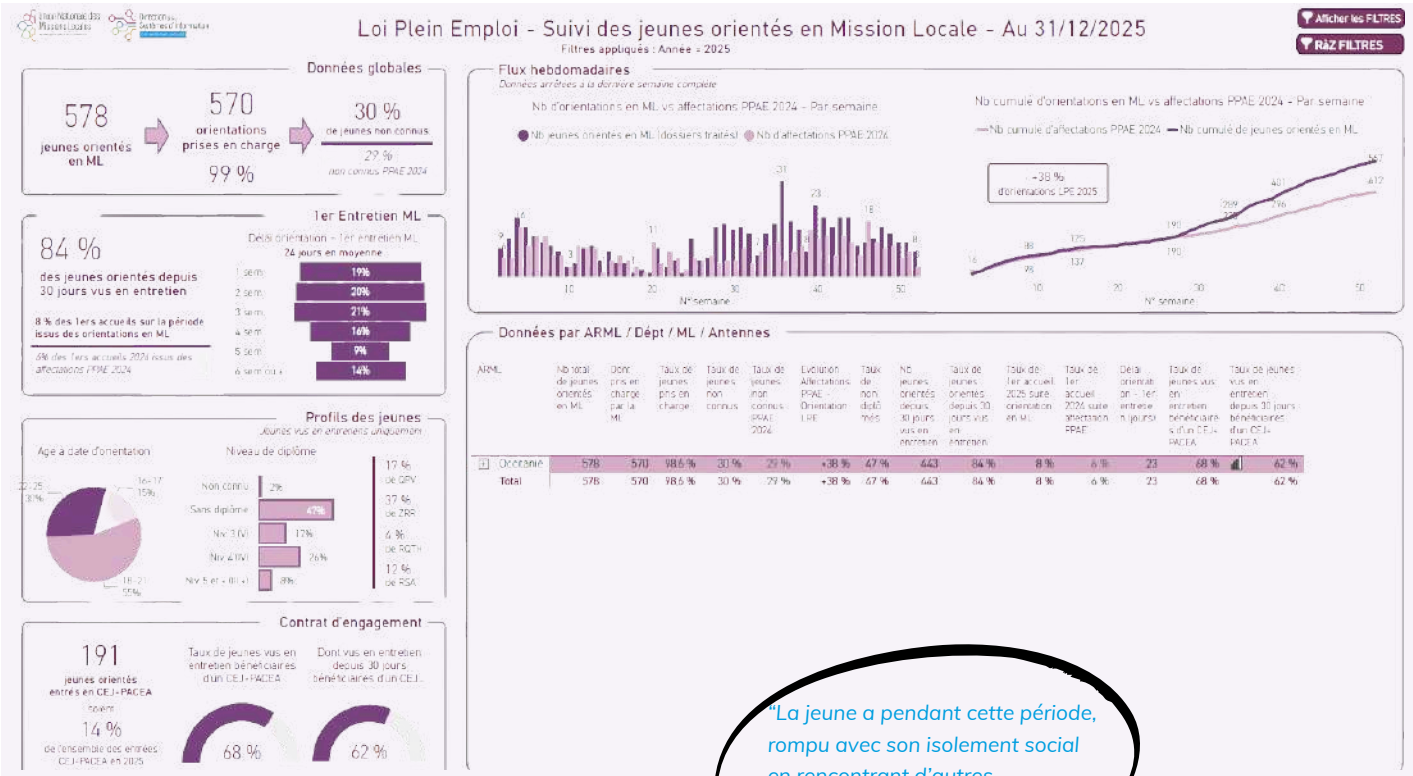
PAS D'ACTUALISATION



Le Réseau Pour l'Emploi (RPE)



Dans le cadre de la mise en œuvre de la Loi Plein Emploi et par conséquent du Réseau pour l'Emploi, tous les jeunes doivent être inscrits à France Travail pour pouvoir bénéficier d'un accompagnement vers l'emploi. Chaque jeune qui s'inscrit à France Travail doit ensuite remplir un questionnaire d'orientation afin d'être orienté vers l'opérateur du RPE le plus adapté (Mission Locale, France Travail ou Cap Emploi) qui l'accompagnera dans son insertion professionnelle et signer un contrat d'engagement.



Le SAS Impulsion

Sur le CLpE (Comité Local Pour l'Emploi) Ouest, dans le cadre de l'axe "Accompagnement des publics", a été mis en place le "Sas Impulsion", parcours de 6 semaines destiné à accompagner les personnes les plus éloignées de l'emploi, ne pouvant pas intégrer les Chantiers d'Insertion, pour les remobiliser et lever les principaux freins.

1 parcours **5** jeunes

LES ACTIONS

Lutter contre le décrochage scolaire

Obligation de formation

Ne laisser aucun jeune mineur vulnérable sans solution de formation et d'accompagnement.

Les mineurs de 16 à 18 ans en situation de décrochage du système scolaire, NEET, sont soumis à l'obligation de formation. Les Missions Locales se sont vu confier, depuis 2020, le contrôle du respect de cette obligation pour l'ensemble des jeunes concernés.

441 Jeunes mineurs ont été reçus à la Mission Locale dont :

148 jeunes femmes

359 sont concernés par l'Obligation de Formation

417 jeunes de niveau infra bac

Après 6 semaines d'accompagnement une évolution positive et progressive a été notée
Réduction de l'isolement social
(rythme de vie, relations sociales)

Les PSAD (Plateforme de soutien et d'appui aux décrocheurs)

La Mission Locale assure la gestion administrative des PSAD (Invitations, compte rendus, suivi) et la co-animation avec le CIO.

12 PSAD

118 situations étudiées

69 jeunes orientés par la Mission Locale Tarn Sud

46 orientés par le CIO

3 jeune orienté par la MLDS

Préconisations :

75 orientés Mission Locale

Autres propositions : MLDS, Reprise de scolarité, Service Civique, Formation, Emploi, déménagement, autre accompagnement.

Réforme du lycée professionnel

Tous droits ouverts (TDO)

Depuis 2023, le dispositif TDO est mis en œuvre par la Mission locale Tarn Sud avec comme Objectif principal de proposer une solution personnalisée aux élèves en risque de décrochage scolaire pour lesquels les solutions en interne à l'Education Nationale ne répondent pas à leurs besoins.

4 mois

Garde statut scolaire

Co-accompagnement

réintégrer le LP ou bien intégrer un autre parcours.

13 jeunes accompagnés

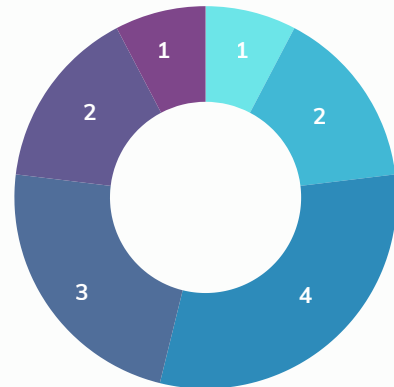
→ **3** Poursuites scolarité (Dont 1 avec le CNED)

2 Contrats en alternance

1 MLDS

7 Accompagnements en dispositifs MLTS

- LP Anne veaute
- LP Le Sidobre
- LP La Borde Basse
- LP Riess
- LP Clément de Pemille Graul...
- Collège Thomas Pesquet



Parcours Ambition Emploi

Objectif : sécuriser l'accès à l'emploi ou à une poursuite d'études pour tous les élèves venant d'achever leur cycle de formation au lycée professionnel.

4 mois sept-déc

Garde statut scolaire

Co-accompagnement MLTS-Education nationale

4 jeunes accompagnés

→ **2** ont intégré un accompagnement PACEA ou CEJ avec la MLTS

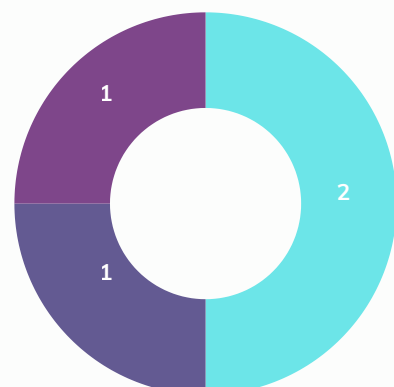
1 a intégré une 1ère Bac Pro

1 est rescolarisé en Terminale CAP

En amont, travail en lien avec les responsables des Bureaux des entreprises, repérage des élèves.

Dès Juin Juillet : organisation d'informations collectives.

- LP Anne veaute
- LP Clément de Pemille Graul...
- Collège Thomas Pesquet



Avenir Pro

Le dispositif « AvenirPro » doit permettre de favoriser l'accès à la qualification et à l'emploi de tous les jeunes lycéens par l'ouverture du lycée professionnel aux partenariats extérieurs afin de faciliter leur insertion professionnelle. Plus précisément, ce dispositif vise à préparer les lycéens qui n'ont pas de projet de poursuite d'étude, à leur insertion sur le marché du travail pendant leur année de Terminale..

L'organisation de ce dispositif a évolué au second semestre :

2 lycées supplémentaires

1 atelier supplémentaire

Organisation d'événements et de permanences au sein des lycées.

Semestre 1

2 Lycées



Lycée Jeanne d'Arc à Mazamet



Lycée Notre Dame à Castres

Semestre 2

2 Lycées

16 groupes

+2 Nouveaux lycées



Lycée Jeanne d'Arc à Mazamet



Lycée Notre Dame à Castres



Lycée Professionnel Riess Mazamet



Lycée Professionnel Anne Veaute

Atelier 3 : Convaincre en entretien d'embauche



Atelier 2 : Organiser efficacement ma recherche d'emploi

Atelier 1 : Faire le point sur mes compétences



3 ateliers

Atelier 4 : Préparer ses entretiens pour convaincre et se faire embaucher



Atelier 3 : Organiser efficacement sa recherche d'emploi, postuler et décrocher des entretiens d'embauche

Atelier 2 : Connaître les attentes des recruteurs de son marché du travail local pour se situer

Atelier 1 : Mieux se connaître et se projeter dans le futur/faire le point sur ses compétences et les valoriser



4 ateliers

3 événements

- Un forum au Lycée Anne Veaute à destination des futurs étudiants ou apprentis
- Un forum des métiers au Lycée Jeanne d'Arc
- Un événement en lien avec la mobilité internationale au Lycée Jeanne d'Arc

ZOOM ACCOMPAGNEMENT DES JEUNES EN SITUATION DE HANDICAP

En 2025, l'équipe handicap a travaillé sur trois volets :

- la structuration du partenariat handicap sur le territoire,
- la montée en compétence des équipes,
- le lien avec les employeurs et les jeunes

Partenariats réguliers

Cap Emploi, l'AGEFIPH, les ESAT, l'Emploi Accompagné, l'Appui Spécifique, la MDPH et la communauté 360.



orientation plus rapide et plus juste des jeunes vers les dispositifs adaptés

Montée en compétence des équipes

- Journée de réunion sur la thématique du Handicap
- Echanges de pratiques inter-antennes et études de situation



Harmonisation des accompagnements et résolution de situations complexes

Lien avec les entreprises



Le café employeurs en septembre a permis de sensibiliser et de créer un premier noyau d'employeurs inclusifs avec l'intervention de l'emploi accompagné

Inclu'Job

Mise en place du collectif Inclu'Job, porté par l'équipe handicap. Cette action a permis de tester un collectif autour du handicap, de fournir aux jeunes un cadre sécurisant dans lequel ils ont pu être eux-mêmes et parler de leurs difficultés sans se sentir jugés.

OBJECTIFS :

3 semaines **7** jeunes

- Favoriser l'insertion professionnelle des jeunes en situation de Handicap
- Informier sur la RQTH et son intérêt
- Favoriser la confiance en soi et l'estime de soi
- Sensibiliser aux enjeux du handicap dans le monde professionnel
- Préparer à la participation à la SEEPH

Visites d'entreprises

ESAT Braconnac, CHIC Castres Mazamet, COM'EA (entreprise adaptée)



Rencontres avec des partenaires

Delta, Cap Emploi, Handiwork et la Maison de Ma Région

Forum d'entreprises

Action France, Mac Donald, Leroy Merlin, Super U Lavaur, API, Oxygène, Synergie, Lisio, Numix et IMS Networks



temoignage de Logan

"Ce collectif m'a apporté partage, complicité, reprise de confiance en moi, m'a fait sortir de l'isolement, m'a permis de travailler sur moi et d'apprendre à connaître l'autre et à m'ouvrir. J'aimerais qu'il y ait d'autres groupes avec d'autres sujets à l'avenir plus tard (avec les mêmes personnes et ou +)" (Logan)

Extra ordinaires

un évènement organisé par la ville de Labruguière autour de la différence, avec différents partenaires dont la MLTS.

10 Jeunes MLTS

25 Jeunes IME Labruguière



Rencontre avec 2 danseurs de la compagnie Lucarne (Jules et Stéphane) et leur chorégraphe au théâtre du rond point

15 Jeunes

3 ateliers

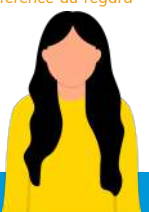
- Atelier cuisine
- Préparation de gâteaux
- Vente sur le marché de Labruguière au profit du téléthon



357€ récoltés

temoignage d'Océane

"J'ai aimé également voir comment des personnes différentes (les personnes du spectacle et les enfants de l'IME) deviennent encore plus extraordinaires par leur spontanéité, leur lâcher prise et leur indifférence du regard de l'autre(...)"



SE FORMER

Parce que l'orientation est une étape essentielle de chaque jeune que nous accompagnons. Il est important d'avoir accès à des informations sur la découverte des métiers, la formation professionnelle. Les filières et les métiers sont nombreux, et les horizons multiples; et leurs parcours, tous plus singuliers les uns que les autres. A la Mission Locale Tarn Sud, nous accompagnons les jeunes dans leurs aspirations professionnelles tout en faisant découvrir le tissu économique de leurs territoires. Définir son projet professionnel, certifier ses compétences, se former pour en acquérir de nouvelles, les valoriser dans sa recherche... Les jeunes peuvent mobiliser différents leviers dans leur démarche de formation

Ecole Etre



Le projet est porté par Al Terre Egaux, association visant à la promotion de l'agroécologie et œuvrant à la mise en œuvre d'actions de cohésion sociale. La formule des écoles ETRE : former des jeunes éloignés de l'emploi aux métiers et aux compétences manuelles de la transition écologique.

La méthode pédagogique :

- Découverte de métiers et de professionnels,
- L'apprentissage par le "faire" et la réalisation d'ateliers pratiques et manuels,
- Accompagnement socio-professionnel individuel et collectif.

2 actions Découverte des Métiers verts et verdissants ont été organisées en partenariat avec l'Ecole Etre.

20 jeunes ont pu découvrir par des jeux ludiques et des questions sur les métiers les métiers verts et verdissants.

- 6 jeunes sont entrés en remobilisation pour approfondir leurs envies d'aller vers ce secteur d'activité.
- Pour les autres, c'était une découverte des métiers et de la filière mais pas d'accroche, ni d'attirance vers ce secteur.

9 jeunes sont entrés à l'école Être.

L'Ecole de la Seconde Chance



L'Ecole de la Seconde Chance propose des parcours de formation préqualifiants favorisant l'insertion sociale et professionnelle ainsi que l'autonomie.

Le partenariat a été encore renforcé en 2025, avec l'organisation d'actions communes, de petit déjeuners partenaires qui permettent d'échanger sur nos missions et de comprendre les pratiques de chaque professionnel dans le cadre d'un partenariat local et de proximité. Ceci a pour conséquence une meilleure fluidité dans les prescriptions et dans le suivi des parcours.

58 jeunes sont entrés à l'E2C.

L'accès à l'alternance Expérimentation un nouvel outil : l'immersion en CFA

En fin d'année, la Mission Locale Tarn Sud a commencé une expérimentation sous la direction de la DREETS consistant à proposer aux jeunes qui hésitent à intégrer une formation en alternance de faire une immersion de quelques jours dans un CFA pour lever les craintes liées au milieu scolaire et aux conditions d'apprentissage et vérifier la pertinence de cette modalité d'accès à la qualification.

127

Entrées sur le programme pré qualifiant

pour définir un choix de métier, confirmer un projet, effectuer une remise à niveau, accéder directement à l'emploi ou à une formation qualifiante .

47

Entrées sur le programme qualifiant

Pour acquérir des connaissances théoriques et techniques, préparer un concours, obtenir une attestation de formation, un diplôme ou un titre professionnel, accéder à l'emploi .

Nombre d'entrées par Dispositif de formation Région

Qualif Pro	46
Projet Pro	54
E2C	58
Lutte contre l'illettrisme LECTIO	6
Forpro sup	0
Formation Avenir	6
Compétences plus	1
Ecole Être	9
Erasmus +	18
Total général	198

300

Entrées en formation

→ 198

En formations Région

48,3%

de femmes

51,3%

sans diplôme

→ 56

En formations France Travail

L'ACCES A L'EMPLOI

Les chiffres clés

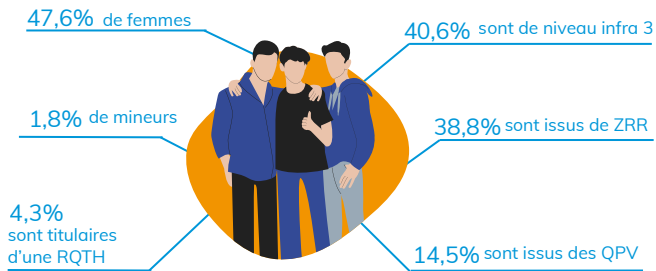
Evolution

Les entrées en situation d'emploi*	2021	2022	2023	2024	2025	2024/2025	2021/2025
Contrat de professionnalisation	8	11	9	4	11	+175%	+37.5%
Contrat d'apprentissage	129	135	116	122	110	-9.8%	-14.7%
CDI	212	220	208	205	279	+36.1%	+31.6%
CDD	1 444	1 415	1 795	1 801	2946	+63.6%	+104%
Intérim	468	415	718	752	1340	+78%	+186.3%
Total	2 261	2 196	2 128	2 884	3243	+12.5%	+43.4%

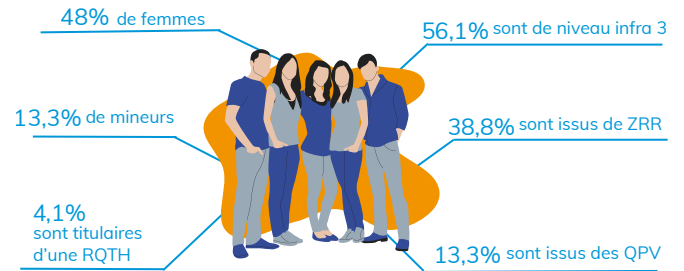
En 5 ans, si l'on constate globalement une **augmentation** de l'accès à l'emploi des jeunes, on observe que cette hausse concerne majoritairement les **CDD** et plus particulièrement les Contrats en **intérim**.

Données DSN à partir de novembre 2025

Typologie des jeunes en emploi



Typologie des jeunes en alternance



Les outils

L'engagement des entreprises

Le lien avec les entreprises a pour premier objectif de favoriser la rencontre entre les jeunes accompagnés et les entreprises. Ces dernières sont un partenaires essentiel dans le parcours de de chaque jeune.

Charte «soutenons la jeunesse de notre territoire»

Contractualiser la collaboration qui existe entre des entreprises du territoire et la Mission Locale. Cette Charte met en avant l'engagement que les entreprises ont pour la jeunesse de notre territoire..



Chaque entreprise signataire choisit 2 engagements parmi 7 proposés :

1-Privilégier l'accès à l'emploi et à la qualification

34 entreprises concernées

183 contrats signés

2- organiser des visites d'entreprises

20 entreprises concernées

6 visites

3- Participer à nos événements et actions

32 entreprises concernées

30 entreprises ont participé

4- Accueillir des jeunes sur des périodes de stages

41 entreprises concernées

148 PMSMP

5- Parrainer un jeune

16 entreprises concernées

43 parrainages

6- Prendre le même engagement pour un public en situation de handicap

26 entreprises concernées

7 PMSMP / 14 CDD

7- Associer la mission Locale à ses recrutements/ communiquer les offres d'emploi

34 entreprises concernées

79 recrutements

Nos partenaires : 56 entreprises

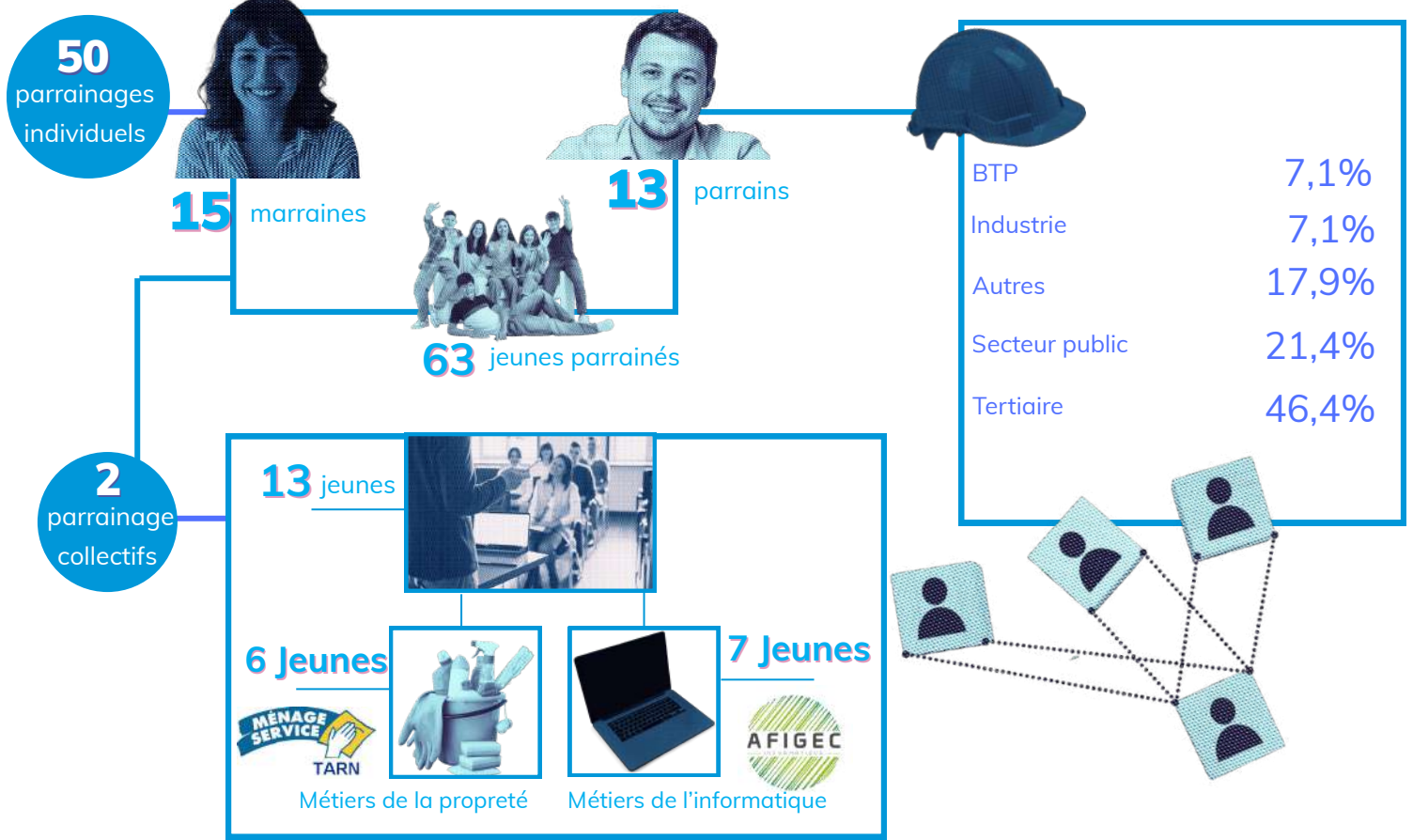


+18 nouvelles entreprises ont signé la Charte en 2025



Parrainage

Le parrainage repose principalement sur un accompagnement individuel et des relations régulières entre parrains/marraines et filleuls auxquels se sont ajoutés cette année, les parrainages collectifs.



Expérimentation

Préparation Opérationnelle à l'Emploi Individuelle (POEI)

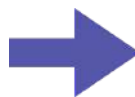
En 2025, la Mission Locale Tarn Sud s'est portée volontaire avec 4 autres Missions locales pour faire partie de l'expérimentation visant l'accompagnement à la mise en œuvre des POEI en direct par les Missions locales, en collaboration avec la Direction Régionale France Travail.



Principes généraux



Dispositif de formation mis en place par France Travail



A destination des employeurs des secteurs privé et public (aide financière) et des jeunes inscrits comme demandeurs d'emploi (indemnisés ou pas)

Objectifs opérationnels



Proposer aux jeunes un plan de formation en amont d'un contrat de travail afin de répondre aux besoins des entreprises



Faciliter le recrutement en augmentant les « savoir-faire » par une formation organisée en interne ou par un organisme de formation externe



Devenir un interlocuteur privilégié des entreprises en augmentant notre offre de service.

Parcours Emploi

OBJECTIFS :

Accompagner les jeunes dans leur préparation à l'entrée sur le marché du travail.

DES ATELIERS PRATIQUES :

Collectif de préparation :
Introduction et mise en place des objectifs.

Atelier CV :
Élaboration et amélioration des CV avec l'aide d'un professionnel.

Atelier Préparation à l'entretien et Look de l'emploi

Atelier cohérence cardiaque :
Gestion du stress lié aux entretiens.

Simulation d'entretien :
Mise en pratique avec des professionnels pour simuler un entretien d'embauche.

Collectif de clôture :
Bilan du parcours et échanges sur les expériences vécues.



Promotion de profil

Pour les jeunes avec projet professionnel, qualifiés dans le domaine (expérience professionnelle ou formation)

Accompagner /Préparer /Sécuriser : rencontre avec des professionnels selon ses besoins : simulation d'entretien, échange avec un employeur sur le métier, visite d'une entreprise ...avant la diffusion du cv aux entreprises.

Coaching Emploi

Pour tout jeune en recherche d'emploi

Etre accompagné dans l'organisation de sa recherche d'emploi, se remotiver, se fixer des objectifs, élargir son champ de recherche et apprendre à postuler à des emplois.

Semaine de l'emploi

Mardi de l'emploi

Atelier en libre accès. Objectifs de l'atelier : Offrir un espace d'échanges et de conseils personnalisés. Aider les jeunes à structurer leur recherche d'emploi. Fournir des outils et des ressources pour optimiser leurs candidatures.

Mercredi du coaching

Accompagnement dans l'amélioration des compétences : communication, présentation personnelle. Perfectionnement de son CV et de son discours, renforcement de sa motivation et de sa confiance en soi.

Judi du CV

Aide dans la création d'un CV efficace qui met en valeur leurs compétences, expériences et motivations pour les rendre plus attractifs aux yeux des employeurs.

Vendredi de l'immersion

Aide dans la recherche de stage. Orientation vers des entreprises pour qu'ils puissent faire une demande de stage, ce qui leur permettra de valider un projet, se faire connaître et acquérir de nouvelles compétences.

Méthode de recrutement et salons

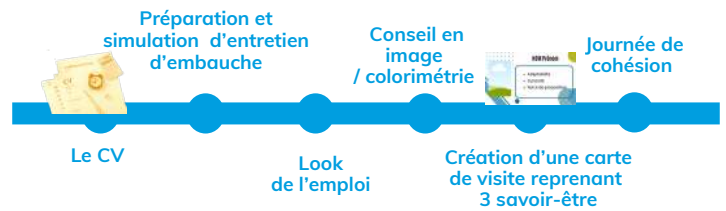
Recrutement saisonnier SAINT-TROPEZ

Un but : Répondre aux besoins en recrutement des employeurs de l'hôtellerie-restauration de luxe (postes de commis de cuisine, de salle, de bar, runner, réceptionniste, technicien de petite maintenance, femme/valet de chambre, agent de conciergerie, lingère et bien d'autres.....)

Des objectifs :

Amener des jeunes de + de 18 ans à vivre une expérience unique dans des établissements de grand standing.	Acquérir une autonomie suffisante en vue du long séjour (CDD de 7 mois environ) en participant à des ateliers	Monter en compétences en développant de nouvelles plus-values	Rencontrer 4 employeurs par jeune

UN PARCOURS D'ATELIERS



ENTRETIENS D'EMBAUCHE

8
Jeunes sélectionnés

5 ont signé un CDD saisonnier de 7 mois

1 a fait un essai

Atout jeune : action partenariale avec France Travail :



1 Co-accompagnement d'un groupe de jeunes par France Travail et la Mission Locale. 2 parcours en 2025 : Graulhet et Lavaur

2 Accompagnement des jeunes à la Matinale de l'Emploi - Lavaur

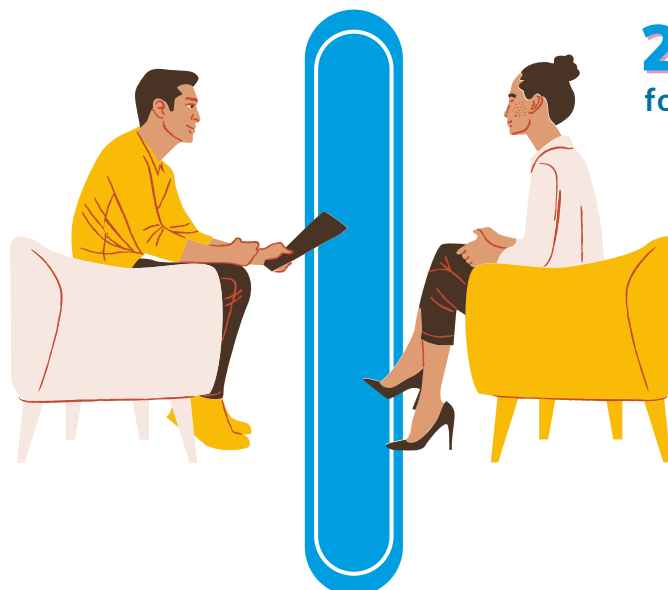
<p>8 jeunes de la Mission Locale</p> <p>Les Savoirs être et les compétences. CV et lettres de motivation. Réalités du marché de l'emploi. (Agence d'intérim) Utilisation des IA. Marché du travail et l'organisation de la recherche d'emploi. Sites utiles</p>	<p>15 jeunes présents</p> <p>12 Entreprises présentes</p> <p>L'industrie L'aide à la personne le Commerce les agences d'intérim</p> <p>3 ont obtenu un CDD</p>
--	---

Forum Interim

1
forum à Graulhet

5
agences

14
jeunes



2
forums à Castres

13
agences, dont le CDG 81 et une nouvelle du secteur médicosocial : Domino Care

136
jeunes

Insertion par l'activité économique (IAE)



Salon de l'Agro alimentaire



Gouvernance Comité pour l'Emploi Sud :
DDETSPP, Région, Département



Partenaires mobilisés :

France Travail, Mission Locale Tarn Sud, Cap Emploi, Education Nationale (Bureau des entreprises), Agglo Castres Mazamet, Comm Comm Sor et Agout, TI HTO, OCAPIAT, AREA, OPCO EP, CCI, CMA



750 participants

13 Entreprises

- BENNE S.A.
- Bigard
- Boulangerie Ange
- Burtonian Beers
- Fourgassier Frères
- Groupe Euroviande
- KOOKLIN
- LaiterieFabre
- MANPOWER : représente Codico, et Oberti
- SECTAL - Groupe
- Gozoki - TANAGRA - servi oeufs
- Moulin Batigne
- Coopérative ALINEA

Zoom Salons du Savoir-Être

OBJECTIF GÉNÉRAL :

- Donner aux jeunes la possibilité de rencontrer en une matinée nos entreprises partenaires réunies dans un même lieu et de mettre en avant leurs qualités pour travailler dans les secteurs d'activité qui les intéressent. Ce salon s'est fait sans CV, chaque jeune avait en sa possession une carte de visite avec ses trois qualités principales (soft skills).
- Offrir aux entreprises un mode de recrutement plus humain, inclusif et centré sur les savoir-être.

OBJECTIF OPÉRATIONNEL :

- Donner aux jeunes la possibilité d'avoir un entretien d'embauche avec un professionnel, pour certains jeunes il peut s'agir de leur premier entretien.
- Leur apprendre à se présenter dans un « salon » professionnel : tenue, attitude.
- Les encourager à prendre conscience de leurs savoir-être et apprendre à les mettre en avant.
- Leur donner la possibilité d'obtenir un stage ou un travail.

3 Ateliers de préparations : Look de l'emploi, post it (présentation minutes) Détection des qualités et les exprimer Création carte de visite

1 SSE Antenne Castres

8 entreprises

AID81 - Autan Bien Vivre -
Mac Donald's - DPI -
Bigard - Ensemble -
EHPAD Agir - KFC

18 JEUNES

9 CDD / INTERIM
3 PMSMP

1 Spécial Jobs saisonniers- Antenne de Mazamet

24 entreprises

32 JEUNES

4 CDD
2 MISSIONS D'INTÉRIM,
4 PMSMP

4 SALONS
DU
SAVOIR-ÊTRE

1 Antenne Castres - Antenne Mazamet en
partenariat avec France Travail

22 entreprises

Adecco - API - Auchan - AZAE - Bigard - CRIT- EHPAD La Chevalière -
Golf - Centre Equestre - KFC- LEC Labruguière - Leclerc - Mairie -
d'Aiguefonde - Mairie de Labruguière - Manpower - MJC Aiguefonde -
MJC Mazamet - Randstad - Samsic - Serenitarn - Start People -
Transports Blazquez - Tirfyl

52 JEUNES MLTS
30 DEMANDEURS
D'EMPLOI FRANCE
TRAVAIL

2 CDD, 1 POEI, 10 PMSMP

93 %

des entreprises souhaitent
participer au prochain salon
en 2026

1 SSE Antenne Graulhet

12 JEUNES

2 CDD,
1 POEI,
10 PMSMP

6 entreprises

Manpower-Trifyl-Mosaic café-Ménages
Services- Oxygène intérim- EHPAD
Bellevue Briatexte

Inclure les agences d'intérim avec les autres entreprises a permis d'offrir plus d'opportunités d'emploi sur le salon
Très bon retour des entreprises sur les cartes de visite et le niveau de préparation des jeunes (grâce aux ateliers)
Les entreprises ont apprécié les échanges avec les autres recruteurs

SECURISER

SON BUDGET

L'accompagnement budgétaire permet de lever, avec le jeune les freins périphériques à son insertion professionnelle. Il s'inscrit dans un schéma préventif ou curatif auprès des jeunes. Il permet d'intervenir au plus tôt afin d'éviter la dégradation de la situation matérielle et morale du jeune, d'aider au rétablissement de la situation financière pour amener à une autonomie dans la gestion budgétaire



Le Point Conseil Budget (PCB)



Renouvellement du label PCB pour 3 ans. (2024-2026) :

- Accompagnement vers une ouverture de droits
- Accompagnement budgétaire
- Montage d'un dossier de surendettement

148 jeunes accompagnés

74 jeunes ont eu au moins 2 entretiens

10 informations collectives

Le Fonds d'Aide aux Jeunes (FAJ)

Ce fonds départemental favorise une démarche d'insertion sociale ou professionnelle. Il permet de responsabiliser le jeune et de l'aider à acquérir une autonomie sociale. Il s'agit d'une aide financière qui permet de faire face rapidement à des besoins urgents qui constituent des freins majeurs à toute démarche d'insertion, facilite l'élaboration ou la réalisation par le jeune d'un projet d'insertion sociale ou professionnelle. La mission locale Tarn Sud en est le gestionnaire depuis mars 2023



46 150 euros d'aides accordées

237 demandes satisfaites

148 Jeunes

312 euros / bénéficiaire en moyenne

161 demandes concernent la subsistance (68%)

pour un montant de 18 838€

Sésame

Sésame est un parcours individualisé permettant d'octroyer une aide financière (jusqu'à 2000€) pour accompagner les parcours d'insertion dans le sport et l'animation sur les frais pédagogiques ou annexes à la formation (déplacements, restauration, hébergement...). Montant maximum de l'aide : 2000€ par jeune. La mission locale Tarn Sud en est le gestionnaire.



3 Demandes
2 BPJEPS
1 DEJEPS

4000
Euros

Allocations

2 235 073

Euros versées aux jeunes



238 350

Euros au titre de l'allocation



44,6%

Colis alimentaires



La Mission Locale met à disposition des jeunes en situation d'urgence des colis alimentaire et hygiène fournis par la Croix-Rouge dans le cadre d'un financement de la CPAM.

80

colis ont été délivrés



113

jeunes ont été accompagnés

508

entretiens individuels

SON ESTIME DE SOI

Amélioration de l'image de soi

Trois axes de travail ont été identifiés : améliorer la confiance en soi, repérer ses atouts pour se présenter aux employeurs, prendre conscience des freins qui empêchent un jeune d'accéder à un emploi.

SON LOGEMENT

La Mission Locale participe aux Comités Techniques et ateliers du RSPI (Réseau Santé Précarité Insertion)

La Mission Locale Tarn Sud est référencée sur la Boussole des Jeunes sur les thématiques du Logement et de la Santé, les seules déployées pour le moment pour le Département du Tarn.



21

demandes en 2025

La Mission Locale participe aux Commissions départementales du SIAO et accompagne les jeunes dans leur accès au logement.

SON ACCÈS AU DROIT



Convention avec la CAF et la CPAM pour améliorer l'accès au droit des jeunes et limiter le non-recours.



- Permanences au sein de la Mission Locale
- Intervention de sensibilisation auprès des conseillers
- Ateliers de sensibilisation des jeunes

SON ACCÈS À L'EMPLOI

Suivi en entreprise

La mission Locale assure un Suivi en entreprise des jeunes (en particulier lorsqu'ils sont en contrat PEC ou en PMSMP) pour :

- Assurer un lien avec le jeune et l'employeur
- Sécuriser si besoin le parcours du jeune en agissant sur ses problématiques annexes

Suivi des contrats en apprentissage

Des conventions régionales déclinées localement ont été signées avec Purple Campus et la Chambre des Métiers et de l'artisanat avec comme objectifs :

- prévenir les ruptures de parcours en apprentissage
- agir rapidement si le contrat est rompu

À travers

- Des rencontres régulières
- La Transmission des offres employeurs
- Transmissions des ruptures de contrats
- Participation évènements



RESSOURCES HUMAINES

47

SALARIÉS
PRÉSENTS AU 31/12/2025
(45,04 ETP)

6

CADRES

7

ADMINISTRATIFS

34

CONSEILLERS
INSERTION
PROFESSIONNELLE
DONT 8 CHARGÉS
DE PROJET

682.5

HEURES DE
FORMATION POUR
42 SALARIÉS

79%

DE L'EFFECTIF EN
LIEN DIRECT AVEC
LES JEUNES

45

ANS D'AGE MOYEN

12,3

ANS D'ANCIENNETÉ
EN MOYENNE

74%

DE FEMMES

26%

D'HOMMES



GOUVERNANCE

La gouvernance de la Mission Locale Tarn Sud est assurée par un Conseil d'Administration et une Assemblée Générale, composés d'élus, de partenaires sociaux et de représentants de l'Etat.

LE BUREAU

Mme Julie CAPO-ORTEGA Présidente Déléguée Mairie de Castres	M. Christophe TESTAS Trésorier Conseil Départemental	M. Saïd Mehdi Trésorier Adjoint Mairie de Graulhet	Mme Françoise Rouquette Secrétaire Mairie de Mazamet	Représentant de l'État
---	--	--	--	---------------------------

Le Conseil d'Administration est composé de personnes morales réparties en quatre collèges.

Premier collège – des collectivités :

- Les Maires des villes de Castres, Mazamet, Graulhet
- Trois représentants(es) des villes de plus de 2000 habitants,
- Le Président de la CACM
- Le Président du Conseil Départemental du Tarn,
- La Présidente du Conseil Régional Occitanie.

Deuxième collège – administrations et organismes publics :

- Le Préfet du Tarn, La Direction du Tarn de la DDETSPP,
- La Direction des Services Départementaux de l'Education Nationale (DSDEN),
- La Direction de la Solidarité du Conseil Départemental,
- Le Président de l'OP-HLM Castres
- La Direction de l'AFPA du Tarn.

Troisième collège des partenaires sociaux :

- Président de la Chambre de Commerce et d'Industrie du Tarn
- Président de la Chambre de Métiers du Tarn
- Président du MEDEF du Tarn
- Secrétaire Général de l'Union Départementale de la C.F.D.T.
- Secrétaire Général de l'Union Départementale de F.O.
- Secrétaire Général de l'Union Départementale U.N.S.A.

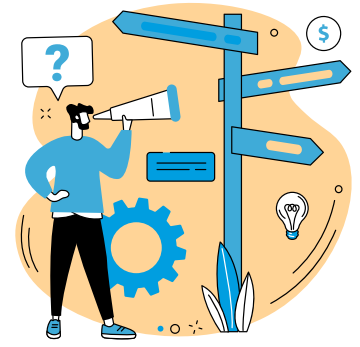
Quatrième collège des associations :

- La directrice de la CPAM
- 1 poste vacant

En 2025 :

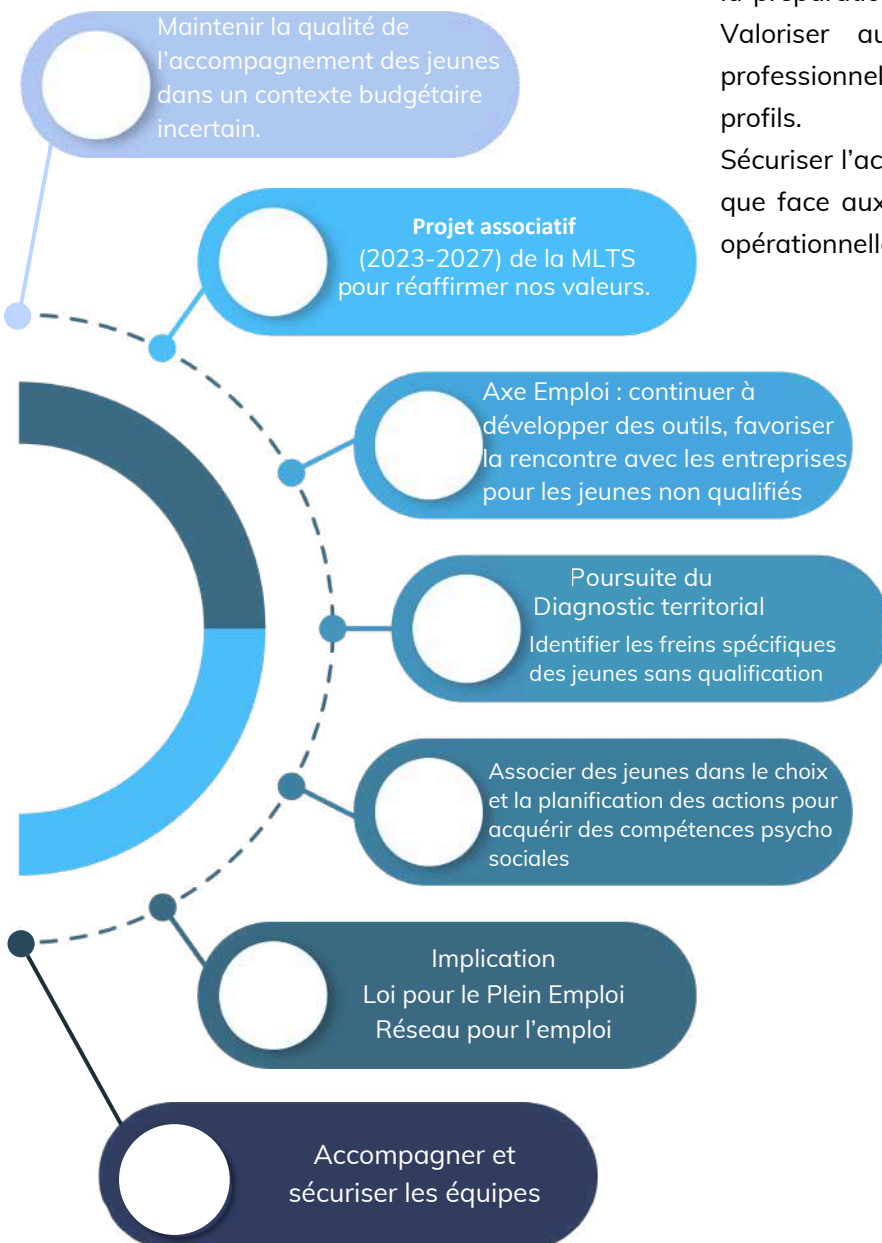
- 1** réunion du Bureau .
- 4** Conseils d'Administration.
- 1** Assemblée Générale (juin).

ORIENTATIONS 2026



NOTRE VISION : ACCOMPAGNER-PRÉPARER-SÉCURISER

Informier et orienter sont des étapes cruciales du parcours, après ce temps de l'accueil. La « compétence à s'orienter » est une compétence majeure dans la transition entre l'école et l'emploi, mais aussi entre deux emplois. Savoir s'orienter est tout sauf naturel et surtout il s'agit d'une capacité inégalement détenue entre les jeunes. Les parcours d'insertion sont de plus en plus fondés sur une responsabilisation individuelle.



Préparer le jeune vers et dans l'emploi doit être au cœur de la préparation et de la rencontre avec le futur employeur. Valoriser autant les compétences personnelles que professionnelle. Avoir des outils adaptables aux différents profils.

Sécuriser l'accompagnement tant sur les besoins primaires que face aux accidents de la vie nécessite une approche opérationnelle :

Apporter un maximum d'informations dans un même lieu

Travailler avec un maximum de partenaires pour que les jeunes puissent retrouver l'ensemble des ressources disponibles au plus près de leur territoire.

S'adapter au mode de communication des jeunes (Réseaux sociaux, You Tube, internet...)

Proposer des modalités d'accueil différentes en fonction du public

ANTENNES ET PERMANENCES

CASTRES

Siège / Antenne
46 av. Albert 1er,
81100 Castres
05 63 51 63 20

GRAULHET

Antenne
Pl. du Languedoc,
81300 Graulhet
05 63 42 07 44

MAZAMET

Antenne
8 place Gambetta,
81200 Mazamet
05 63 61 92 50

Les permanences dans les communes

Brassac - 81260

Espace France Service
20 place de l'hôtel de Ville
Tél : 05.63.74.00.18

Dourgne - 81110

Espace France Service
1 bis place Jean Bugis
Tél : 05.63.50.31.20

Labastide-Rouairoux - 81270

Mairie - Place Jean Jaurès
Tél : 05.63.98.01.26

Labruguière - 81290

Pôle Social
32 quater Allée Notre Dame
Tél : 05.63.73.30.30

Lacaune - 81230

Espace France Service
8 rue Antoine Cambon
Tél : 05.63.50.77.80

Lavaur - 81500

Espace France Service
2 rue de l'Abattoir
Tél : 05.63.83.12.89

Montredon-Labessonnié - 81360

Mairie - 12 grand rue
Tél : 05.63.75.14.18

Puylaurens - 81700

Espace France Service
1 rue de la Mairie
Tél : 05.63.75.00.18

Roquecourbe - 81210

Mairie - rue Victor Laur
Tél : 05.63.75.80.29

Saint Sulpice - 81370

Espace France Service
11 chemin de la Planquette
Tél : 05.63.34.80.74

Saïx- 81710

Mairie - 66 rue Toulouse Lautrec
Tél : 05.63.74.71.76

Semalens- 81570

Espace France Service
2 Rue les Promenades
Tél : 05.32.09.71.89

Servies- 81220

Espace France Service
CCLPA
Tél : 05.63.70.52.67

Soual- 81580

Relais Information Jeunesse
Place des Douches
Tél : 05.63.70.52.67

Sorèze- 81540

Mairie -
Allée du Ravelin
Tél : 05.63.74.40.30



facebook.com/mlts81



Missionlocaletarnsud



@missionlocaletarnsud



@Missionlocaletarnsud



@missionlocaletarnsud1573



WWW.MLTS.FR

